

Домашнее насилие в Кыргызстане: причины, масштабы,
факторы

Прогрессивное общественное объединение «Мутакалим»

Оглавление

ВВЕДЕНИЕ.....	2
МАСШТАБЫ НАСИЛИЯ В СЕМЬЕ.....	4
КЛЮЧЕВЫЕ ФАКТОРЫ НАСИЛИЯ.....	14
ЗАКЛЮЧЕНИЕ.....	19

ВВЕДЕНИЕ

Настоящий отчет представляет результаты исследования в области домашнего (семейного) насилия в Кыргызстане, проведенного в рамках проекта «Борьба с домашним насилием».

Данный проект осуществляется Прогрессивным общественным объединением женщин «Мутакалим» при финансовой поддержке Глобального фонда женщин. Основной целью проекта является борьба с растущим проявлением случаев домашнего (семейного) насилия в целевом регионе.

На рубеже XX-XXI вв. во всем мире заметно активизировалась волна протеста физическому насилию личности над личностью вообще и, в частности, насилию над женщиной. В Декларации об искоренении насилия в отношении женщин, принятой Генеральной Ассамблеей ООН (1993) насилие в отношении женщин определяется как любой акт насилия, совершенный на основании полового признака, который может причинить физический, половой или психологический ущерб или страдания женщинам, а также угрозы совершения таких актов, принуждение или произвольное лишение свободы будь то в общественной или личной жизни.

Проблема насилия привлекает все большее внимание общества в силу широкой распространенности, а также тяжелых его последствий для личности и негативного влияния на здоровье человека в целом. Одна из главных особенностей домашнего насилия это повторяющиеся во времени инциденты множественных видов насилия (физического, сексуального, психологического и экономического). В Кыргызстане в структуре домашней агрессии в отношении женщин за последние пять лет превалирует психологическая составляющая (41%). Для половины этих случаев она становится повседневным образом жизни. Физическое насилие происходит в 39% случаев. Экономическое насилие испытывает 18% женщин, социально-культурные формы насилия – 4% и сексуальной агрессии подвергаются 1% женщин.

Подвергающиеся насилию личности чаще всего сталкиваются со следующими последствиями:

- ✓ нарушения физического, психического и ментального здоровья, проблемам с памятью, а в конечном итоге к возникновению хронических заболеваний;
- ✓ трудности взаимодействия в социуме, которые могут проявляться как в виде проблем выстраивания отношений с окружающими из-за подавленности, потери чувства доверия, так и в снижении их эффективности как работников, что в результате нередко приводит к потере работы.

Последствия для отдельной семьи могут проявляться в:

- ✓ разрушении семьи (развод, гибель одного или нескольких членов семьи);
- ✓ риске нарушения физического, психического и ментального здоровья детей, являющихся свидетелями насилия;
- ✓ нарушении связей такой семьи с внешним миром, так как обидчик стремится к изоляции, сохранению в тайне своего поведения.

Последствия для общества выражаются в:

- ✓ негативном влиянии на качество населения, его способности полноценно участвовать на рынке труда, в ухудшении здоровья, повышении социальной фрустрации;
- ✓ росте экономических расходов в виде стоимости реагирования на случаи насилия;
- ✓ продуцировании «побочных эффектов» (девиантное поведение детей, риск алкогольной и/или наркотической зависимости как у подвергающихся насилию, так и у детей - свидетелей насилия).

В этой связи, актуальность исследования обусловлена масштабами, последствиями явления, а также необходимостью проработки рекомендаций с учетом особенностей целевой аудитории.

Основной целью исследования являлось изучение сущности, природы, масштабов, факторов и форм проявления семейного насилия для формирования рекомендаций с учетом влияния религиозного фактора.

Задачи исследования:

1. Проанализировать основные характеристики воспроизводства супружеского насилия на микроуровне, сформировать социологические портреты участников ситуаций насилия;
2. Выявить факторы, влияющие на воспроизводство насилия в семье;
3. Сбор данных по проблематике;
4. Обеспечение проектной команды адекватными мерами по вмешательству
5. Разработка рекомендаций по дополнительным направлениям деятельности в рамках проекта.

МАСШТАБЫ НАСИЛИЯ В СЕМЬЕ

Мировое сообщество признало концепцию «человеческого развития» (человеческого фактора) стратегической целью демократического развития общества, что диктует усиление внимания к потребностям каждого конкретного индивидуума – мужчины и женщины.

Данные принципы гендерного равенства были закреплены в нормах международного права, в частности, в Конвенции ООН о ликвидации всех форм дискриминации в отношении женщин (декабрь 1979 г.), Конвенции ООН о правах ребёнка (ноябрь 1989 г.), Декларации ООН об искоренении насилия в отношении женщин (декабрь 1993 г.) и др. Кыргызстан также присоединился к данным нормам международного права, взяв на себя обязательства соблюдать международные правовые принципы гендерного равенства и недискриминации.

Ежегодно 25 ноября международной общественностью отмечается как День борьбы с насилием в отношении женщин. Это первая дата в ряду 16 дней борьбы с гендерным насилием, которые завершаются 10 декабря в День прав человека.

Между тем, до сих пор проблема насилия в отношении женщин существует повсеместно. Именно половой признак служит причиной того, что практически во всех странах мира женщина выступает жертвой разных видов насилия: физического, сексуального, психологического, экономического и др.

Насилие в отношении женщин, согласно Декларации ООН «Об искоренении насилия в отношении женщин (1993), означает «любой акт насилия, совершаемый на основании полового признака, который причиняет или может причинить физический, половой или психологический ущерб или страдания женщинам, а также угрозы совершения таких актов, принуждение или произвольное лишение свободы, будь то в общественной или личной жизни».¹

По данным Всемирной организации здравоохранения (ВОЗ), каждая третья женщина (35%) в мире на протяжении своей жизни подвергается физическому или сексуальному насилию со стороны интимного партнера, либо сексуальному насилию со стороны другого лица. В большинстве случаев это насилие со стороны интимного партнера. Во всем мире 30% женщин, состоящих в отношениях, сообщают о том, что они подвергались какой-либо форме физического или сексуального насилия со стороны своего партнера в течение жизни. До 38% убийств женщин в мире совершается их интимными партнерами мужского пола.

Так, исследование, проведенное ВОЗ в 2005 году в Бангладеш, Бразилии, Эфиопии, Японии, Намибии, Перу, Самоа, бывшей Сербии и Черногории, Таиланде и Объединенной Республике Танзании, показало, что от 13% (в Японии) до 61% (в Перу) женщин подвергались в течение жизни физическому насилию со стороны сексуального партнера. Распространенность сексуального насилия, совершаемого партнером по интимным отношениям, достигала 6–59% в течение жизни женщины.²

В соответствии с платформой Четвертой Всемирной конференции по положению женщин (1995), домашнее насилие названо «эпидемией» в большинстве стран по всему миру, проблемой, требующей решения на государственном уровне.

При оценочном исследовании Совета Европы (2006) установлено, что на всей территории европейских стран от 20 до 25% женщин по меньшей мере один раз в жизни подвергались физическому насилию и свыше 10% стали жертвами сексуального насилия;

¹ http://www.un.org/ru/documents/decl_conv/declarations/violence.shtml (дата обращения 19.01.2018)

² <http://www.who.int/mediacentre/factsheets/fs239/ru/> (дата обращения 19.01.2018)

около 45% женщин подвергались насилию в той или иной форме; большинство актов насилия в отношении женщин совершалось мужчинами из их непосредственного социального окружения, чаще всего партнерами или бывшими партнерами; от 12 до 15% всех женщин старше 16 лет состояли в отношениях, при которых они подвергались домашнему насилию.³

В Кыргызстане по данным Министерства труда и социального развития около 23% женщин подвергаются домашнему насилию. В то же время независимые органы говорят о том, что это число доходит до 50%. Согласно исследованию Ассоциации кризисных центров Кыргызстана почти 83% женщин страны подвергаются психологическому, моральному, сексуальному насилию в семье.⁴

27 апреля 2017 года принят закон Кыргызской Республики «Об охране и защите от семейного насилия». В новом законе уточнены принципы Закона, пересмотрены используемые термины, расширено понятие «семейное насилие».

В законопроекте расширен круг субъектов исполнения Закона; определены обязанности органа, ответственного за координацию и взаимодействие субъектов, задействованных в охране и защите от семейного насилия; разграничены обязанности и ответственность государственных органов и органов местного самоуправления; определены лица, имеющие право обращаться в органы внутренних дел с заявлением о выдаче охрannого ордера, а также в суд с требованиями о наложении определенных ограничений на лицо, совершившее насилие; определены субъекты, обязанные предоставлять информацию о фактах семейного насилия.

Кроме этого понятие членов семьи в законопроекте приведено в соответствие с семейным законодательством, а к приравненным к ним лицам, отнесены лица, состоящие в фактических брачных отношениях; лицо, предоставляющее содержание нетрудоспособному или несовершеннолетнему иждивенцу и непосредственно сам нетрудоспособный или несовершеннолетний иждивенец; родители супругов; иные родственники, проживающие совместно.

Учитывая положительный эффект от выдаваемых органами внутренних дел временных охранных ордеров и ограниченность практики по выдаче судебных охранных ордеров, законопроект предусматривает единый охранный ордер, который выдается органами внутренних дел по фактам семейного насилия в обязательном порядке. При этом пересмотрены условия охрannого ордера, порядок его выдачи, срок действия, расписан механизм его предоставления и расширен круг субъектов, по заявлению которых он должен выдаваться.

Ранее в Кыргызстане действовал закон "О социально-правовой защите от насилия в семье" от 25 марта 2003 года № 62. Данный закон был разработан на основе модельного законодательства ООН по инициативе активистов женского движения Кыргызской Республики. В поддержку его принятия было собрано 36 тысяч подписей граждан Кыргызской Республики. Целью Закона было создание социально-правовой системы охраны жизни, здоровья членов семьи от насилия и предоставление пострадавшим защиты от семейного насилия, основанной на соблюдении международных стандартов в области прав человека.

Между тем, оценка реализации Закона за 10 лет, а также анализ его положений привели к выводу о необходимости пересмотра его норм, с целью выработки более эффективного механизма защиты лиц, пострадавших от семейного насилия. В этой связи был принят новый закон.

³ Забелина Т.Ю. Домашнее насилие в отношении женщин: государственная проблема или «личное дело»? // Женщина в российском обществе. – 2008. – № 4. – С. 77–85.

⁴ <https://kloop.kg/blog/2017/04/21/nasilie-stavshee-prichinoy-smerti/> (дата обращения 19.01.2018)

Согласно которому понятие **семейное насилие** - это умышленные действия физического, психологического, экономического характера или их угроза, а также пренебрежительное отношение, совершенные одним членом семьи/приравненным к нему лицом в отношении другого члена семьи/приравненного к нему лица.

Целенаправленный сбор и анализ данных о семейном насилии на национальном уровне ведется с 2003 года после принятия закона "О социально-правовой защите от насилия в семье". Сборник «Женщины и мужчины Кыргызской Республики» Национального статистического комитета (НСК) содержит специальный раздел «Преступления в отношении женщин и детей, семейное насилие», который периодически пополняется новыми показателями. Параллельно развивается ведомственная статистика по семейному насилию, проводится оценка со стороны гражданского сектора.

Далее хотелось бы привести некоторую статистику из последнего выпуска сборника, который был опубликован в 2017 году.⁵

В 2016 году отмечается снижение случаев преступлений совершенных в отношении женщин на 188 случаев.

Таблица 1. Число зарегистрированных преступлений, совершенных в отношении женщин и несовершеннолетних (*случаев*)

	из них					
	Всего		в отношении женщин		в отношении несовершеннолетних	
	2015	2016	2015	2016	2015	2016
Число зарегистрированных преступлений – всего	29100	27481	8401	8213	925	846
из них тяжкие и особо тяжкие из общего числа	4124	3933	794	770	205	151
из общего числа:						
Преступления против личности – всего	2828	2069	1152	1074	335	227
из них:						
Убийства	305	267	75	62	10	14
умышленное причинение тяжкого вреда здоровью	220	237	33	37	14	7
Истязания	13	7	4	2	9	2
Изнасилования насильственные действия сексуального характера	285	248	187	179	74	44
умышленное причинение легкого вреда здоровью	56	46	19	16	27	17
похищение человека	727	670	488	439	29	25
принуждение к вступлению в брак	68	55	13	8	12	7
Преступления против собственности	23	25	18	14	2	2
из них:	17470	16858	5927	5995	479	445
Кражи						
Грабежи	9894	9292	3741	3672	201	245
Преступления против общественное безопасности	1175	969	339	272	188	115
из них хулиганство	2736	2376	815	683	116	103
	2470	2085	809	677	111	101

⁵ <http://www.stat.kg/media/publicationarchive/55e1c899-52ed-4748-baa5-43a95901403a.pdf>

Преступления против здоровья населения и общественной нравственности	1953	1786	37	19	15	3
Преступления, связанные с наркотиками	1864	1738	15	12	1	1

При этом количество обращений населения в кризисные центры, суды аксакалов и другие специализированные учреждения выросло за последние пять лет. В 2014 году количество обращений мужчин и женщин резко выросло на 4521 случаев по сравнению с предыдущим годом (23,2%). В процентном соотношении среднее количество обращений женщин за рассматриваемый период составляет 65,28% от общего количества.

Таблица 2. Число обращений населения в кризисные центры и другие учреждения по полу (человек)

	2012	2013	2014	2015	2016
Всего	11457	14979	19500	14467	14975
Женщин	7704	9951	10667	10469	9832
Мужчин	3753	5028	8833	3998	5143

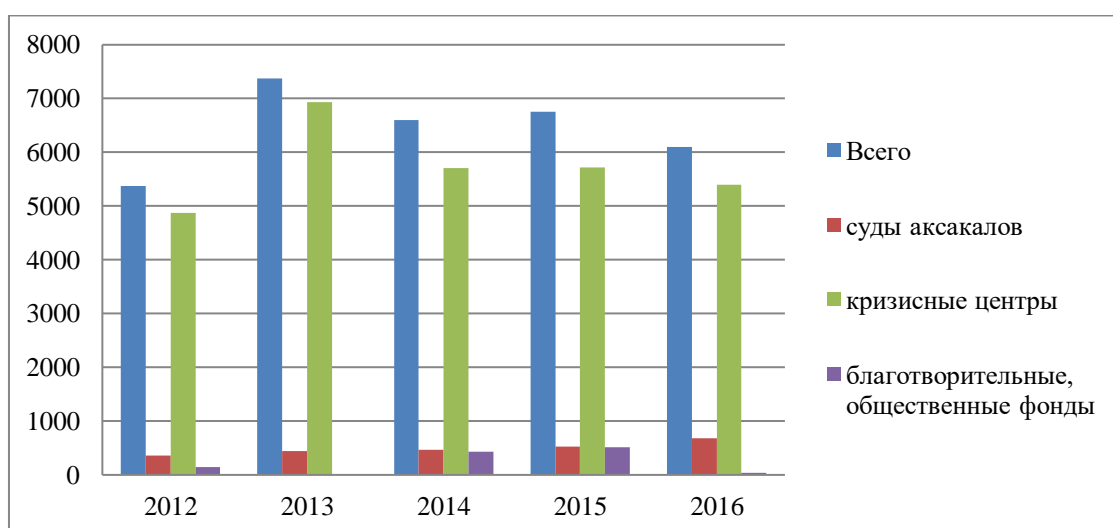
Количество обращений по проблемам домашнего (семейного) насилия составляет 55% от общего количества обращений.

Таблица 3. % обращений населения в кризисные центры и другие учреждения по проблемам домашнего (семейного) насилия

	2012	2013	2014	2015	2016
% обращений при домашнем (семейном) насилии	60,07	61,29	42,49	58,46	53,48

Анализ данных показывает, что при возникновении проблем с домашним насилием женщины в 88,8% случаев обращаются в кризисные центры, 7,7% в суды аксакалов и 3,4% в общественные и благотворительные фонды.

Диаграмма 1. Число обращений женщин по проблемам семейного (домашнего) насилия в кризисные центры и другие учреждения



На диаграмме 2 по годам показано количество обращений женщин в кризисные центры и учреждения, оказывающие социально-психологическую помощь населению.

Диаграмма 2. Число обращений женщин в кризисные центры по проблемам семейного (домашнего) насилия

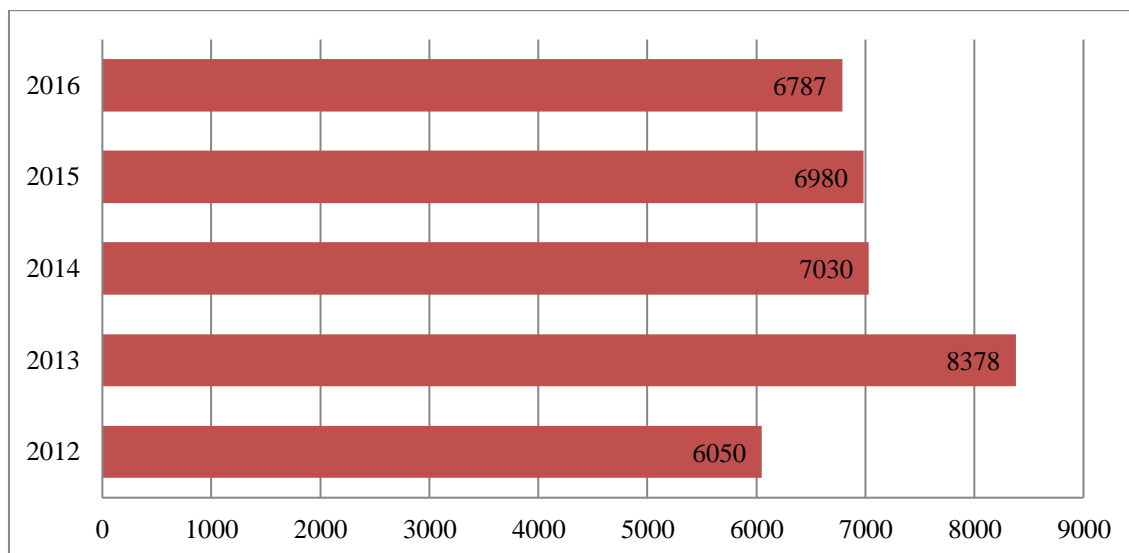
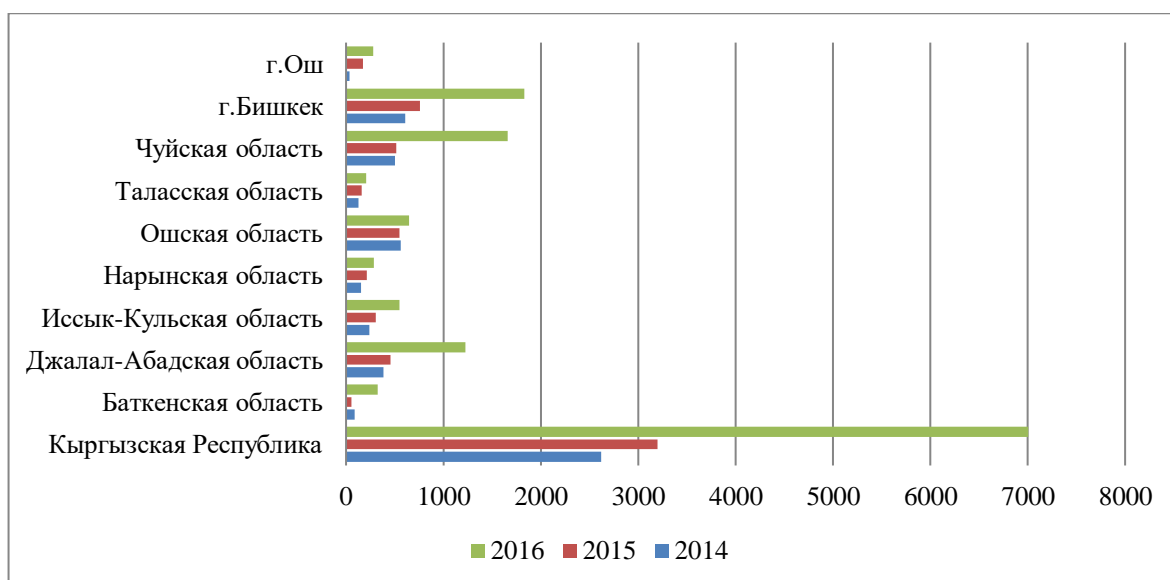


Таблица 4. Число зарегистрированных случаев мужчинами семейного насилия (с выдачей временного охранного ордера) по территории

	2014	2015	2016
Кыргызская Республика	2571	3096	6865
Баткенская область	87	56	313
Джалал-Абадская область	375	443	1229
Иссык-Кульская область	239	306	541
Нарынская область	153	212	281
Ошская область	548	538	593
Таласская область	127	159	204
Чуйская область	403	488	1613
г.Бишкек	602	755	1825
г.Ош	37	139	266

Как видно из таблицы в 2016 году произошло увеличение количества зарегистрированных случаев. При этом наибольшее количество случаев отмечено в г.Бишкек, Чуйской области и Джалал-Абадской области. Кроме этого данные показывают резкое увеличение по Баткенской области.

Диаграмма 3. Число зарегистрированных случаев семейного насилия по годам и территории



В более половине случаев (62,5%) лицом причинившим насилие является партнер в лице супруга жертвы.

Таблица 5. % женщин обратившихся в кризисные центры и другие учреждения по проблемам домашнего (семейного) насилия по семейному положению

	2012	2013	2014	2015	2016
состоит в официальном браке	35,87	43,61	38,72	44,10	50,91
состоит в неофициальном браке	25,97	20,62	17,88	19,13	15,78
не замужем	11,12	13,21	17,16	16,35	13,35
Разведена	18,66	16,01	19,13	14,60	15,11
Вдова	8,38	6,54	7,11	5,82	4,86

Если посмотреть на социальный статус женщин, обратившихся в кризисные центры и другие учреждения, за последние пять лет, то в среднем 41% составляют безработные женщины и 34% работающие женщины.

Таблица 6. % женщин обратившихся в кризисные центры и другие учреждения по проблемам домашнего (семейного) насилия по социальному статусу

	2012	2013	2014	2015	2016
Работающие	26,27	36,61	32,96	34,86	38,68
Учащиеся	3,98	4,95	4,50	7,75	7,68
Студенты	3,47	4,71	3,69	3,78	2,74
Пенсионеры	9,51	6,07	11,89	10,41	7,28
ЛОВЗ	3,53	1,63	1,63	1,70	3,40
Безработные	45,15	42,66	42,03	36,60	36,65
Мигранты	5,28	1,34	2,58	4,20	3,08
Переселенцы	2,80	2,02	0,71	0,69	0,50

По формам совершенного домашнего (семейного) насилия в отношении женщин за последние пять лет 41% составляет психологическое насилие, 39% - физическое, 18% - социально-экономические, 4% - социально-культурные и 1- сексуальное.

Таблица 7. % женщин обратившихся в кризисные центры и другие учреждения по проблемам домашнего (семейного) насилия по формам совершенного насилия

	2012	2013	2014	2015	2016
Физического	45,93	36,51	34,76	36,19	40,31
психологического	43,29	37,92	41,64	38,37	42,47
Сексуального	1,64	1,40	1,86	0,99	1,43
социально-экономического	26,55	11,57	16,65	19,75	14,43
социально-культурного	7,72	2,05	5,24	3,28	1,39

Таблица 8. Виды оказанной помощи женщинам обратившимся в кризисные центры и другие учреждения (человек)

	2012	2013	2014	2015	2016
Предоставлено очных консультаций (юридических, медицинских, социальных, психологических)	5103	8997	6868	6831	5725
Предоставлено убежище	468	483	329	597	668
Оказана помощь в получении охрannого ордера	52	162	83	64	69
Предоставлено консультаций по телефону	2873	4698	2899	3012	3255
Оказана помощь в подготовке подачи документов в правоохранительные органы	243	275	190	161	88
Оказана помощь в возбуждении уголовного дела	62	69	293	267	249

Из таблицы 8 мы можем увидеть, что женщины в большинстве случаев обращаются за консультацией, при этом количество дел поданных в правоохранительные органы низкое. Увеличение количества уголовных дел выросла в 2014 году в 4 раза по сравнению с предыдущими годами. В этот же год в целом возросло количество обращений (таблица 2).

Таблица 9. Число зарегистрированных фактов семейного насилия и принятых мер по ним

	2014	2015	2016
Зарегистрировано фактов семейного (домашнего) насилия, случаев	3126	3524	7053
Физическое	2408	2675	4846
Психологическое	712	840	2204
Сексуальное	6	9	3
Число выданных временных охранных ордеров, единиц	2619	3358	6966
Число рассмотренных уголовных дел вследствие по семейному (домашнему) насилию, и направленных в суд	243	238	199
Число лиц, привлеченных к административной ответственности, человек	1624	2381	4901
в том числе по статьям:			
семейное насилие (ст.66-3)	944	1137	2753
неисполнение условий временного охрannого ордера (ст.66-4)	9	173	220
неисполнение условий судебного охрannого ордера (ст.66-5)	15	61	40

мелкое хулиганство (ст.364)	491	630	1514
Прочее	165	380	374

Из представленных данных статистики Министерства внутренних дел, мы видим рост количества выданных охранных ордеров в 2016 году, а также количество зарегистрированных фактов насилия. Данное обстоятельство может быть объяснено либо повышением уровня фиксации фактов насилия в семье органами правопорядка, либо увеличением количества обращений женщин по факту преступного поведения своего супруга. Соотношение обращений в кризисные центры, а также зарегистрированных фактов представлено в таблице 10, и составляет треть всех обращений.

Кроме этого заметно превалирование административных дел 4901 в 2016 году, против 199 уголовных дел. При этом в рассмотренных административных делах большинство дел квалифицированы как – «мелкое хулиганство»

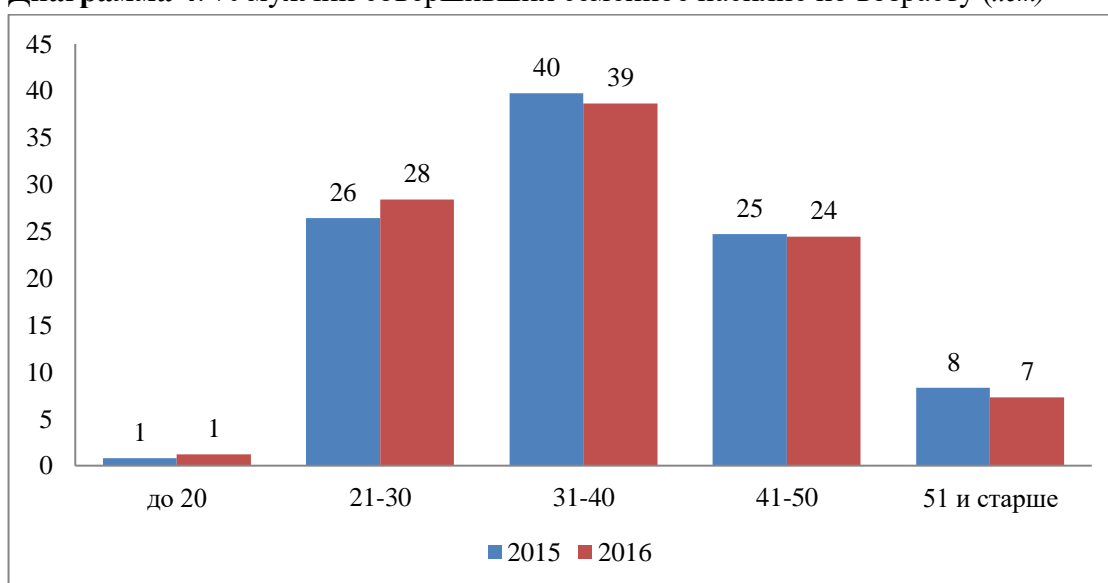
Таблица 10. Соотношение зарегистрированных случаев и обращений по проблемам домашнего(семейного) насилия

	2014	2015	2016
Зарегистрировано фактов семейного (домашнего) насилия, случаев	3126	3524	7053
Число обращений в кризисные центры по проблемам семейного (домашнего) насилия	8285	8458	8009

Каков портрет насильника?

По данным НСК за 2015-2016 годы 97,36% насильников мужчины. В 40% случаи насилия совершаются мужчинами в возрасте 31-40 лет, 27% в возрасте 21-30 лет и 25% мужчины 41-50 лет. Согласно статистическим данным, проявление насилия в семье не зависит от возрастных характеристик и может произойти в пределах от 18 до 85 лет. Наиболее вероятный возраст участников (жертва и агрессор) насильственных отношений (у мужчин от 29 до 36 лет; у женщин от 26 до 38 лет) совпадает с периодом второго семейного кризиса и кризисом средних лет у мужчин, что является дополнительным фактором, влияющим на напряженность отношений в семье.

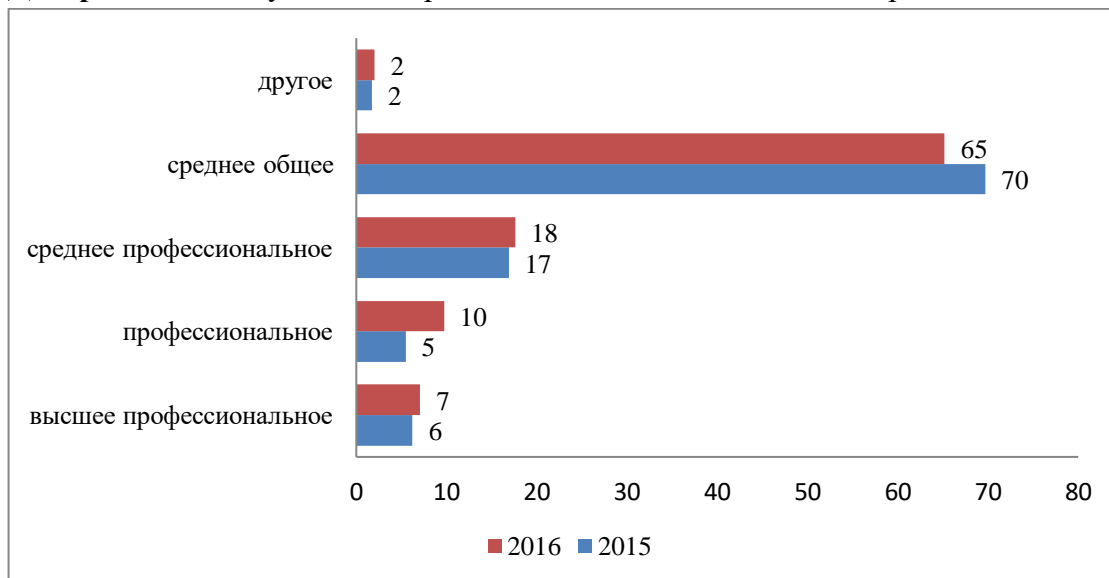
Диаграмма 4. % мужчин совершивших семейное насилие по возрасту (лет)



Уровень образования имеет важное значение и 67% совершивших семейное насилие имели среднее образование, 17% - среднее профессиональное. На отношение к проблеме

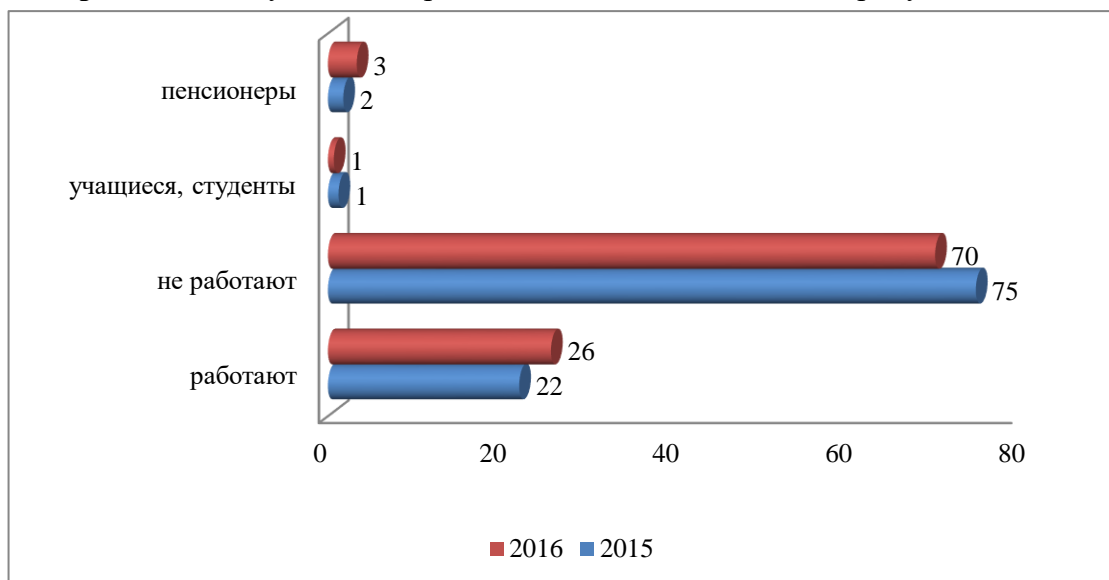
домашнего насилия над женщиной влияет множество факторов. Но как показало международное исследование 2001 г., проведенное на территории 9 государств, «половой и образовательный факторы являются более значимыми при умении распознать насилие, чем возрастной и фактор места жительства. Женщины и высокообразованные люди делают это лучше, чем мужчины и люди с более низким образовательным уровнем».⁶

Диаграмма 5. % мужчин совершивших семейное насилие по образованию



По роду занятий 73% мужчин безработные, 23% - работающие, 3% - пенсионеры и 1% - учащиеся.

Диаграмма 6. % мужчин совершивших семейное насилие по роду занятий



По количеству уголовные дел возбужденных по случаям семейного насилия наибольший % составляют дела связанные с умышленным причинением легкого вреда

⁶ Бурова С., Езерска З., Забелина Т. и др. Уровень осведомленности населения о насилии над женщиной в семье и на рабочем месте. С. 101.

здоровью. Также семейным отношениям, согласно документальным источникам, присущи такие действия насильственного характера, как угрозы убийством или физической расправой, телесные повреждения, очень редки случаи хищения или порчи совместно нажитого имущества, хищения детей.

Таблица 11. Уголовные дела, возбужденные по случаям семейного насилия

	2012	2013	2014	2015	2016
Возбуждено уголовное дело и направлено в суд	183	175	243	238	199
убийство	12	15	24	12	6
умышленное причинение тяжкого вреда здоровью	21	25	14	14	10
умышленное причинение менее тяжкого вреда здоровью	24	22	43	24	25
умышленное причинение легкого вреда здоровью	96	90	119	140	151
изнасилование	6	4	5	4	1
насильственные действия сексуального характера	-	5	-	5	1
понуждение к действиям сексуального характера	-	1	1	-	-
половое сношение и иные действия сексуального характера	3	-	-	1	-
прочие преступления	21	13	37	38	5

В большинстве случаев женщины, испытавшие физическое насилие со стороны мужа, не обращаются за медицинской помощью. Можно предположить, что женщины предпочитают народные средства лечения гематом, ссадин и других телесных повреждений, традиционных в ситуациях супружеского насилия, и обращаются за помощью к врачам только в особо тяжелых случаях, так как испытывают стыд и чувство вины за то, что происходит в их семье: окружающие люди могут осудить, обвинить, остаться равнодушными. Женщинам хочется спрятаться, скрыть факт насилия, они чувствуют недоверие к людям, отчаяние, бессилие что-то изменить.

Так по данным Министерства здравоохранения в 2016 году было зарегистрировано 1404 фактов обращений по поводу заболеваний и травм со стороны женщин. Из них 1341 по поводу физических травм, 53 психологических и 10 сексуального.⁷

По данным Медико-демографического исследования Кыргызстана – 2012, 28% женщин и девочек в возрасте 15 – 49 лет, когда-либо состоявших в браке, ответили, что подвергались насилию в семье (определяется в исследовании как физическое, сексуальное или эмоциональное насилие со стороны супруга или партнера). 41% женщин и девочек, пострадавших от физического или сексуального насилия, никогда не обращались за помощью или не рассказывали кому-либо о случившемся.

В следующей главе, мы попытаемся более подробнее раскрыть причину такого поведения жертв домашнего (семейного) насилия.

⁷ <http://www.stat.kg/media/publicationarchive/55e1c899-52ed-4748-baa5-43a95901403a.pdf> (дата обращения 19.01.2018, стр. 119)

КЛЮЧЕВЫЕ ФАКТОРЫ НАСИЛИЯ

В послании Генерального секретаря ООН отмечается, что сегодня широко признается, что насилие в отношении женщин, в том числе домогательства и вредные виды практики, являются серьезными препятствиями на пути осуществления прав человека и напрямую подрывают усилия по обеспечению участия женщин в деятельности по поддержанию мира.⁸

Насилие в отношении женщин является нарушением прав человека и следствием дискриминации в отношении женщин в законодательстве и на практике, а также следствием непрекращающегося неравенства между мужчинами и женщинами. Насилие в отношении женщин воздействует на прогресс и затрудняет его во многих областях, включая искоренение нищеты, борьбу с ВИЧ/СПИДом, укрепление мира и безопасности.

Английский социолог Э. Гидденс выделяет основные проблемы, с которыми сталкиваются женщины в разных странах, среди которых особенно остро подчеркивает проблему домашнего насилия, заключающуюся в жестокое отношение к женщинам дома.⁹ Социолог видит причину того, что подобные проблемы не решаются, в установке полиции многих стран на невмешательство в «семейные конфликты» и в страхе и рисках, которые мешают женщинам способствовать решению данных проблем. По социальным и экономическим причинам женщинам бывает трудно покинуть дом, где она подвергается насилию из-за того, что в обществе ее могут перестать уважать и воспринимать всерьез, могут возникнуть трудности с поиском работы. Препятствие женщин решению проблем, связанных с домашним насилием, Э. Гидденс объясняет так: «Большинство изнасилованных женщин либо не хотят вспоминать об этом, либо не желают участвовать в унижительном процессе медицинского освидетельствования, дачи показаний в полиции и выступления в суде». Таким образом, можно сделать вывод, что в борьбе за свои права женщин ограничивает боязнь осуждения обществом, как одна из возможных причин.

В современной социологии выделяют три источника возникновения внутрисемейного насилия:

- ✓ индивидуальные психологические характеристики субъектов насилия;
- ✓ климат внутрисемейной среды (сама динамика семейной жизни влияет на вероятность возникновения форм внутрисемейного насилия);
- ✓ общественно-культурный уровень социума.

Внутрисемейное насилие определяется как поведение, осуществляемое с осознанным или неосознанным (например, в состоянии алкогольного опьянения) намерением со стороны агрессора причинить вред члену семьи.

Если в целом насилие можно определить как действие, причиняющее физические страдания или ущерб другому лицу, то в домашнем насилии четко обозначены источник и точка приложения этого действия – семья. То есть в роли носителя зла и его жертвы выступают самые близкие люди: супруги, дети. Одни исследователи определяют домашнее насилие как эмоциональное или физическое оскорбление или угрозу физического оскорбления внутри семьи, другие – как физическое и сексуальное оскорбление на фоне мощного психологического давления. Домашнее насилие рассматривается в исследовании как система поведения одного человека для сохранения власти и контроля над другим человеком.

Факторами, определяющими развитие насилия в семье, являются:

- ✓ социокультурная обусловленность насилия стереотипом семейного воспитания, принятым в данной группе населения;

⁸ <http://www.un.org/ru/events/endviolenceday/messages.shtml> (дата обращения 19.01.2017)

⁹ Энтони Гидденс. Социология. Гидденс Э. Социология. - М.: Эдиториал УРСС, 1999 - 704 С.

- ✓ обусловленность такими социальными факторами, как социально-экономическая ситуация, низкий уровень доходов, безработица, рост числа семейно-бытовых конфликтов, ведущих к семейному неблагополучию, при котором родители вымещают на детях злобу, связанную с невозможностью полноценно выполнять свою роль в семье.¹⁰

ВОЗ выделяет следующие факторы риска совершения домашнего насилия:

- низкие уровни образования (совершение сексуального насилия и подверженность сексуальному насилию);
- жестокое обращение в детстве (совершение сексуального насилия и подверженность сексуальному насилию);
- наблюдаемое насилие в отношениях между родителями (совершение сексуального насилия и подверженность сексуальному насилию);
- антисоциальное расстройство личности (совершение сексуального насилия);
- вредное употребление алкоголя (совершение сексуального насилия и подверженность сексуальному насилию);
- мужчины, имеющие многочисленных партнеров или подозреваемые своими партнерами в неверности (совершение сексуального насилия); и
- терпимость к насилию и гендерному неравенству (совершение сексуального насилия и подверженность сексуальному.¹¹

В отчете Хьюман Райтс Вотч (Human Rights Watch) «Вызывайте, когда будут убивать: реагирование государства на семейное насилие в Кыргызстане» (2015), выделены факторы, препятствующие обращению за помощью, защитой и правосудием. Социальные факторы включают давление за сохранение семьи любой ценой, стигматизацию и стыд, экономическую зависимость, уязвимость и изоляцию (особенно для живущих в незарегистрированном браке), а также боязнь мести со стороны причастных к семейному насилию. К факторам иного рода относятся, в частности, дефицит служб помощи, особенно убежищ, а также бездействие или враждебное отношение со стороны правоохранительных и судебных органов.¹²

В отчетах международных организаций подготовленных за последние годы отмечается, что при отправлении правосудия права и законные интересы женщин и девочек, пострадавших от сексуального и гендерного насилия, подвергаются грубейшим нарушениям.¹³

В отчете «Масштаб и характер гендерного и семейного насилия в Кыргызстане» (2009) основными причинами семейного насилия респонденты выделили – пьянство мужчин, ревность мужчин, контроль денежных средств, из-за вмешательства родственников, несоответствия взглядов в воспитании детей и т.д. Кроме этого респондентки отметили следующие примеры стереотипных традиций и обычаев, ведущих к нарушению прав женщин: похищение невест, принуждение родителей к браку, а так же такие стереотипные «крылатые» утверждения, что женщина существо второсортное, «алтын баштуу аялдан бака баштуу эр артык», что мужчина – глава семьи. Кроме того, был упомянут институт девственности, что есть мнение, что плохая женщина рождает одних девочек, а хорошая - мальчиков, иерархичность отношений внутри семьи, так молодая невестка должна выполнять всю работу по дому и хозяйству, проявлять заботу о всех членах семьи и гостях, несмотря на возраст; при этом ее место за столом у порога, у

¹⁰ Попова И.В. «Опыт исследования проблемы семейного насилия», 2012

¹¹ <http://www.who.int/mediacentre/factsheets/fs239/ru/>

¹² <https://www.hrw.org/ru/report/2015/10/28/282410> (дата обращения 19.01.2018)

¹³ «Доступность правосудия» Мунара Бекназарова, Айжан Джумалиева

нее должны быть самые минимальные запросы в еде, одежде, развлечениях, образовании и в другом.¹⁴

В значительной степени сообщению о фактах семейного насилия и обращению в службы помощи препятствуют общественные установки на то, чтобы молчать и сохранять семью, в сочетании с сильной боязнью стигматизации и мести за «излишнюю» активность.

Принятые культурные установки, рассматривают развал семьи как провал, достойный порицания, и он поощряет женщин терпеть случаи домашнего насилия. Культурные и религиозные обычаи и вековые традиции, которые передаются из поколения в поколение, превращаясь в устойчивые стереотипы поведения мужчин по отношению к женщинам, значительно затрудняют проблему домашнего насилия.

Далее подробнее рассмотрим влияние религиозного фактора на проблему домашнего насилия в современном Кыргызстане.

В своей статье доцент юридического факультета Кыргызско-российского славянского университета, отмечает, что по Корану мужчина и женщина равны перед Богом, и они исполняют свои общественные и мирские обязанности сообразно своим потребностям и натуре. При этом они должны идти по пути, предопределенному шариатом, и совершать лишь благочестивые дела, быть нравственно чистыми в мире и, как результат, очищенными в загробной жизни.

Коран также предполагает отдавать предпочтение в определении равенства между мужчиной и женщиной по их таланту и способностям.

Ислам предъявляет женщине определенные требования, но в то же время создает и определенные возможности в юридической и правовой сферах:

- **в области гражданских прав** ислам полностью признает человеческие достоинства женщины наравне с мужчиной;
- **в общественной сфере** ислам предполагает, что женщина должна быть образованной;
- **в правовой сфере** ислам дал девушке, достигшей совершеннолетия, полную материальную самостоятельность во всех ее делах. Никто: ни хозяин, ни отец, ни брат - не имел права посягнуть на принадлежащее ей имущество, будь то калым или нечто другое. Ислам также не запрещает женщине заниматься трудовой деятельностью и даже наоборот - Коран предписывает ей заниматься полезным трудом, подходящим ее натуре, особенностям ее личности, защищающим ее религию, а также ислам оберегает женщину от тяжелых изнурительных работ.¹⁵

Между тем, главная особенность юридического статуса женщины у казахов и кыргызов в XIX начале XX века заключается в том, что он реализовывался в общих рамках трех сосуществующих юридических систем обычного права, мусульманского и официального, утверждаемого законами Российской Империи. Такая специфика юридического статуса объясняется ситуацией плеюридизма, сложившейся в регионе к XIX веку. Экономический статус женщины в обществе определялся и самим благосостоянием семьи, религиозными и обычными традициями, закрепленными и утвержденными в данном обществе.

В своей статье «Сравнительный анализ правового положения женщин по традиционному обычному праву у киргизов, узбеков, кавказских народов», Турусбекова, говоря о правовом положении женщины по традиционному обычному праву у кыргызов, отмечает следующее: некоторые особенности региональной формы ислама, сложившейся

¹⁴ http://soros.kg/wp-content/uploads/2015/11/monitoring_genderviolence.pdf

¹⁵ С.А.Осауленко «Гендерные аспекты в мусульманских религиозных нормах в обычном праве», Б. 2015

у тюркоязычных кочевников Центральной Азии в правовой сфере. Проанализировав правовые аспекты исследователей, занимающихся изучением традиционной культуры населения Центральной Азии, она приходит к выводу, что влияние шариата наиболее четко прослеживается в области прав наследования и решения брачных вопросов, а также в некоторых других аспектах и правоотношениях. В статье выделены основные отступления от норм шариата по вопросам правового положения женщины в традиционном обществе кочевников:

- сохранение в среде кочевников института калыма;
- отсутствие института выплаты махра;
- сохранение обычая левирата;
- отсутствие прав женщины на личную собственность и, следовательно, на семейное имущество и на имущество умершего супруга;
- абсолютное право семейно-родственной группы мужа на фертильный потенциал женщины.

Перечисленные положения относятся не к системе норм шариата, а к адату – обычному праву кыргызов-кочевников, что еще раз подчеркивает синтез правовых систем, бытующих в среде кочевников в XIX - начале XX.¹⁶

Таким образом, при изучении положения женщин в кыргызстанском обществе, а также влияния религиозного фактора, важно помнить данные особенности.

В отчете «Знания, отношения и практические методы религиозных лидеров по вопросам гендерного насилия» (2010), отмечено, что, по мнению религиозных лидеров, семейное насилие и отношения между мужем и женой являются одной из важных проблем современного общества. Среди основных причин семейного насилия выделены, такие факторы, как недостаточный уровень духовной культуры и незнание положений ислама, при этом признавалось, что избивать жен могут как в богатых, так и в бедных семьях. Кроме этого отмечено, что материальные трудности, пьянство и наркомания способствуют росту семейного насилия. В исследовании приводится мнение имамов, что семейное насилие связано с уровнем религиозности и потребления спиртных напитков: где население более религиозно, где меньше пьют, там и семейного насилия меньше.¹⁷

Далее в исследовании представлена позиция религиозных лидеров, которые в целом, выступая против избивания жен, допускают «побивание» жен без синяков и травм, как воспитательную меру, и приводят следующие положения:

- «Вам не дозволено наследовать женщин против их воли. Не чините им препятствия, чтобы унести часть приданого, которое вы им дали, если только они не совершили явной мерзости. Живите с ними достойно, и даже если они неприятны вам, то ведь вам может быть неприятно то, в чем Аллах заложил много добра.» [Коран 4:19].
- Пророк сказал: «Пусть верующий мужчина с пониманием относится к верующей женщине. Если что-то в ней не нравится ему, может понравится другая черта» (Муслим).
- Посланник Аллаха сказал: "Рай находится у ног ваших матерей". (Рассказал Анас, передал аль-Хатын);
- Посланник Аллаха сказал: Кто поцелует глаза своей матери, это будет для него преградой от Ада". (Рассказал ибн 'Аббас, передал аль-Байхаки).

¹⁶ Турсьбекова Г. «Сравнительный анализ правового положения женщин по традиционному обычному праву у киргизов, узбеков, кавказских народов», А. 2011

¹⁷ Илибеева Л. «Знания, отношения и практические методы религиозных лидеров по вопросам гендерного насилия» (2010)

В исламе социальное распределение ролей в обществе изначально заложено Творцом, и определяется полом: мужчина должен выполнять мужскую роль, женщина – женскую. Это, согласно исламской концепции, изначально и незыблемо.

В отчете «Гендер в восприятии общества» (2017) приводится термин «аманат». Священный Коран подчёркивает духовное равенство мужчины и женщины перед лицом Аллаха, он предписывает разные социальные роли, права и обязанности на основе их разной природы. Мужчина – защитник и кормилец семьи и, при определённых обстоятельствах, своей матери, сестёр и всех несовершеннолетних детей умерших братьев, что автоматически даёт ему право вести себя как глава семейства и основное лицо, принимающее решения. Так как у женщин нет обязанности зарабатывать на жизнь, их роли по большей части сосредоточены на домашней сфере, т.е. управлении бюджетом домохозяйства, воспитании детей, приготовлении еды, уборке дома. Это ставит женщин под прямую финансовую, физическую и моральную опеку мужчин, в состояние *аманата* – представляющего что-либо ценное, отданное мужчинам для хранения и заботы, за что они отвечают перед Аллахом.

Теоретически статус аманата этих женщин наделяет их правом на уважительное, заботливое и достойное обращение со стороны их мужей и должен обеспечить им и их детям защиту от домашнего насилия, совершаемого супругами, а также от любых других видов насильственного поведения со стороны родственников мужа. Однако на практике это также требует признания мужьями легитимности этих правил и принятия их в качестве правильных и надлежащих. Чтобы достичь ситуации, в которой жены и мужья «говорят на одном языке» и признают требования друг друга законными, им сначала надо усвоить исламский брачный кодекс и кодекс этики в своей частной жизни, прийти к согласию по его практическому толкованию и начать оговаривать свою личную позицию на основе этого кодекса. Для многих женщин на подсознательном уровне сам статус аманата видится как компромисс, на который они идут в обмен на прежнюю жизнь, где они находились в уязвимом положении перед домашним насилием, почти без никакой социальной защиты извне и с тройной ношей обеспечения семьи, воспитания детей и ведения домохозяйства.¹⁸

Таким образом, мы приходим к выводу о том, что в возросшую религиозность населения, можно успешно использовать для борьбы с домашним насилием.

¹⁸ ООН Женщины «Гендер в восприятии общества» 2017

ЗАКЛЮЧИТЕЛЬНЫЕ ВЫВОДЫ И РЕКОМЕНДАЦИИ

В целом, по итогам исследования можно резюмировать следующие выводы:

✓ За последние пять лет наблюдается увеличение обращения женщин в кризисные центры и другие учреждения, оказывающих социально-психологическую помощь населению по вопросам семейного насилия.

✓ В более половине случаев агрессором является супруг или сожитель женщины. При этом 80% случаев основными формами насилия являются психологическое и физическое насилие.

✓ Наиболее вероятный возраст участников (жертва и агрессор) насильственных отношений (у мужчин от 29 до 36 лет; у женщин от 26 до 38 лет). При этом 84% мужчин имели среднее и средне-специальное образование и 73% были безработными.

✓ В 2016 году отмечено увеличения количества обращений в правоохранительные органы. Это обстоятельство может быть объяснено либо повышением уровня фиксации фактов насилия в семье органами правопорядка, либо увеличением количества обращений женщин по факту преступного поведения своего супруга. При этом превалирует количество административных дел.

✓ В значительной степени сообщению о фактах семейного насилия и обращению в службы помощи препятствуют общественные установки на то, чтобы молчать и сохранять семью, в сочетании с сильной боязнью стигматизации и мести за «излишнюю» активность.

✓ В условиях возросшей религиозности мусульманки активно используют понятие «аманат», как возросшую стратегию, в том числе и борьбе с домашним насилием.

С учетом описанной ситуации ПООЖ «Мутакалим» рекомендуется в рамках проекта:

- ✓ Проводить широкие просветительские программы по разъяснению положений исламского брачного кодекса и кодекс этики, чтобы достичь ситуации, в которой жены и мужья будут «говорить на одном языке» и признают требования друг друга законными.
- ✓ Привлекать религиозных лидеров к оказанию консультативной помощи и разрешению ситуацией по случаям гендерного насилия.
- ✓ В сообществах распространять информацию в виде буклетов, брошюр, плакатов, видеороликов и т.д. о гендерных аспектах ислама, в т.ч. подготовить буклеты для вступающих в брак с последующей раздачей после обряда Нике.
- ✓ В партнёрстве со СМИ проводить широкую разъяснительную работу по радио, ТВ, через газеты по формированию негативного отношения в обществе к гендерному насилию и насильникам.
- ✓ Давать в СМИ разъяснения о брачно-семейных и гендерных вопросах в исламе.